

ERGÄNZUNG ZUM

USER MANUAL

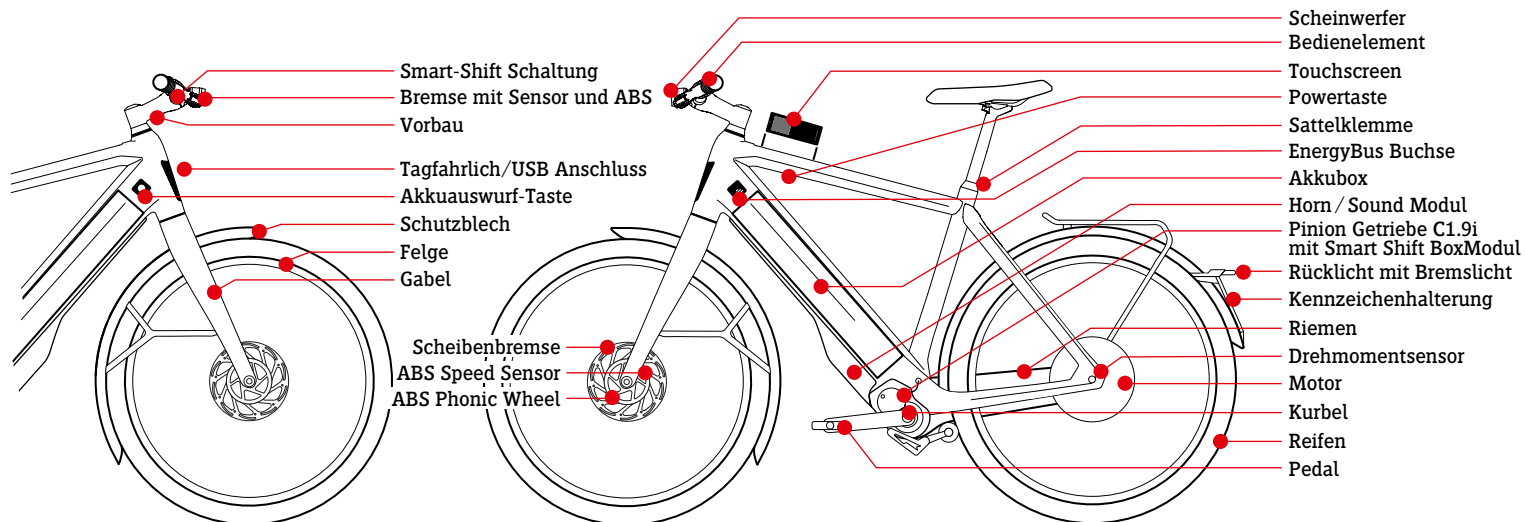
FÜR MODELL ST5 PINION

DEUTSCH

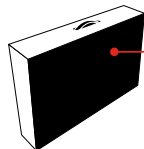
+STROMER-

BAUTEILE ST5 PINION

i Wenn Sie beim Lesen diese Seite ausgeklappt lassen, können Sie sofort das Bauteil erkennen, über das Sie sich gerade informieren.

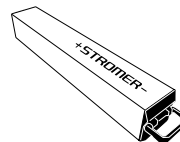
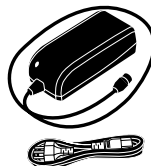


Lieferumfang



Inhalt:

- Bedienungsanleitung
- Stromer S-Pedelec
- Akkuladegerät
- Smartphone-Halterung
- Pedale
- Seitenspiegel



i Das von Ihnen erworbene S-Pedelec kann anders aussehen. Diese Anleitung beschreibt S-Pedelecs. Diese Bedienungsanleitung ist Teil des Lieferumfangs Ihres S-Pedelecs und gilt auch nur für das Modell ST5 Pinion.

INHALT

Bauteile ST5 Pinion _____	2
Einleitung _____	3
Warnhinweise _____	3
Warnhinweise _____	4
Wartung und Instandhaltung _____	4
Riemenantrieb_____	4
Gangschaltung_____	5
Ganganzeige_____	5
Trigger Einstellung_____	6
Einstellung des Gangs zum Anfahren_____	6
Unterstützungsstufen_____	7
Stromer Sound_____	7
Stromer Sound Einstellung_____	7
Reinigung_____	8
Anzugsdrehmomente ST5 Pinion_____	8
Impressum _____	8

EINLEITUNG

Sehr geehrte Kundin, sehr geehrter Kunde, in diesem Beiblatt finden Sie relevante Informationen über die abweichenden Ausstattungsmerkmale Ihres Stromer ST5 Pinion, die nicht in der Originalbetriebsanleitung „User Manual ST1|ST2|ST3|ST5“ beschrieben werden.

Dieses Beiblatt ist nur gültig in Verbindung mit der Originalbetriebsanleitung, mit der es ausgeliefert wurde.

Lesen Sie unbedingt dieses Beiblatt und das „User Manual ST1|ST2|ST3|ST5“ sorgfältig. Erst wenn Sie den Inhalt von beiden Dokumenten vollständig zur Kenntnis genommen, verstanden und umgesetzt haben, dürfen Sie Ihr ST5 Pinion in Betrieb nehmen.

Bewahren Sie beide Dokumente gut auf und befolgen Sie alle darin beschriebenen Schritte.

WARNHINWEISE

In dieser Anleitung finden Sie zwei verschiedene Hinweistypen. Wenn Sie diese Symbole sehen, besteht jedes Mal das Risiko, dass die beschriebene Gefahr eintritt! Der Bereich, für den die jeweils ausgesprochene Warnung gilt, ist in roter Schrift vorgehoben.

Die Hinweise sind wie folgt gestaltet:



Achtung: Dieses Symbol warnt Sie vor Fehlverhalten, welches Sach- und Umweltschäden zur Folge hat.



Gefahr: Dieses Symbol bedeutet eine mögliche Gefahr für Ihr Leben und Ihre Gesundheit, wenn entsprechenden Handlungsaufforderungen nicht nachgekommen wird bzw. wenn nicht entsprechende Vorsichtsmaßnahmen getroffen werden.

Sehr geehrte Kundin,
sehr geehrter Kunde,
in diesem Beiblatt finden Sie relevante Informationen über die abweichenden Ausstattungsmerkmale Ihres Stromer ST5 Pinion, die nicht in der Originalbetriebsanleitung „User Manual ST1|ST2|ST3|ST5“ beschrieben werden.

Dieses Beiblatt ist nur gültig in Verbindung mit der Originalbetriebsanleitung, mit der es ausgeliefert wurde.

Lesen Sie unbedingt dieses Beiblatt und das „User Manual ST1|ST2|ST3|ST5“ sorgfältig. Erst wenn Sie den Inhalt von beiden Dokumenten vollständig zur Kenntnis genommen, verstanden und umgesetzt haben, dürfen Sie Ihr ST5 Pinion in Betrieb nehmen.

Bewahren Sie beide Dokumente gut auf und befolgen Sie alle darin beschriebenen Schritte.

WARNHINWEISE

In dieser Anleitung finden Sie zwei verschiedene Hinweistypen. Wenn Sie diese Symbole sehen, besteht jedes Mal das Risiko, dass die beschriebene Gefahr eintritt! Der Bereich, für den die jeweils ausgesprochene Warnung gilt, ist in roter Schrift vorgehoben.

Die Hinweise sind wie folgt gestaltet:



Achtung: Dieses Symbol warnt Sie vor Fehlverhalten, welches Sach- und Umweltschäden zur Folge hat.

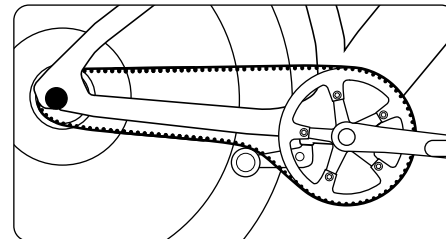


Gefahr: Dieses Symbol bedeutet eine mögliche Gefahr für Ihr Leben und Ihre Gesundheit, wenn entsprechenden Handlungsaufforderungen nicht nachgekommen wird bzw. wenn nicht entsprechende Vorsichtsmaßnahmen getroffen werden.

WARTUNG UND INSTANDHALTUNG

Riemenantrieb

Ihr ST5 Pinion ist mit einem Riemenantrieb (Carbon Belt Drive von Gates) ausgerüstet. Die automatische Spannrolle erspart das häufige Prüfen und Nachspannen des Riemens und ist annähernd wartungsfrei.



Bitte beachten Sie folgende Handhabungshinweise, um eine hohe Lebensdauer des Riemens zu erzielen. Eine unsachgemäße Handhabung kann zu Schäden des Riemens führen und einen Austausch erforderlich machen!

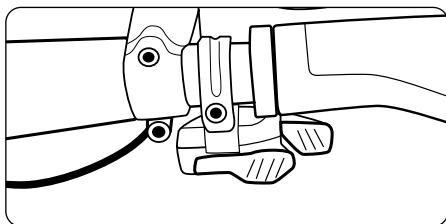
- Nicht knicken oder verdrehen
- Nicht die Innenseite nach außen stülpen
- Nicht bündeln oder aufwickeln
- Nicht als Riemenpeitsche benutzen
- Keine Werkzeuge oder scharfe Geräte im Umgang mit dem Riemen verwenden
- Nicht auf die Riemenscheibe aufhebeln
- Nicht ölen

Um eine hohe Langlebigkeit des Systems zu erzielen, empfehlen wir Ihnen den Riemen, z. B. nach Fahrten durch Schlamm oder Schmutz mit Wasser oder einem Handbesen zu reinigen. Rückstände am Riemen oder an den Riemenscheiben können einen höheren Verschleiß und Geräuscentwicklung (z. B.: Quietschen oder Knarzen) verursachen. Winterbetrieb: Der Riemen rostet zwar nicht, aber beim Trocknen von Salzwasser bilden sich Salzkristalle, die an den Riemenscheiben schmirgeln.

Auch wenn kein Schmutz zu sehen ist, sollten Sie Rad und Riemen bei Winterbetrieb regelmäßig waschen. Nutzen Sie dazu warmes Wasser und ein mildes Reinigungs- oder Spülmittel.

Überprüfen Sie Ihren Riemenantrieb bei jeder Reinigung auf Beschädigungen, Materialverformungen oder Risse und suchen Sie im Zweifelsfall Ihren Stromer Händler auf. Falls eine Geräuschentwicklung auch trotz einer gründlichen Reinigung noch besteht, kann die Riemeninnenseite mit einer dünnen Schicht trockenem Silikonspray versehen werden. Dies schützt vor weiteren Einlagerungen, verbessert die Gleiteigenschaften des Riemens und reduziert die Geräuschentwicklung.

Gangschaltung



Die Bedienung der Schaltung erfolgt über den automatische Hebelschaltgriff Smart.Shift (nachfolgend Trigger). Der Trigger von Pinion ist ein elektronisches System, welches vom S-Pedelec-Akku gespeisen wird.

Um den Gang zu wechseln, drücken Sie einen der Schalthebel. Um einen Gang hochzuschalten, drücken Sie den vorderen, kurzen Hebel einmal. Um einen Gang runterzuschalten, drücken Sie

den längeren hinteren Hebel einmal. Durch mehrfaches Drücken wechseln Sie mehrere Gänge in Folge. Schalten beim Treten ist möglich, nicht aber wenn die Last zu hoch ist.

Detaillierte Informationen finden Sie in den im Lieferumfang enthaltenden Anleitungen:

Trigger: Pinion Smart.Shift Benutzerhandbuch
Getriebe: Pinion C-Line Benutzerhandbuch
oder auf der Internetseite: pinion.eu/smartshift

i Die Schalthebel Zuordnung können Sie frei einstellen. Lesen Sie hierzu das Kapitel „Trigger Einstellung“.

! Riemen und Riemenscheiben sind optimal aufeinander abgestimmt. Ändern Sie das Übersetzungsverhältnis nicht. Gewährleistung und Garantie gelten nur für die Original-Bauteile.

⚡ Schaltungen sind sicherheitsrelevante Bauteile! Lesen Sie die Bedienungsanleitungen des Herstellers und machen Sie sich vor Fahrtantritt mit der Bedienung der Schaltung Ihres S-Pedelecs vertraut. Informationen finden Sie auch unter <https://pinion.eu>. Überlassen Sie Arbeiten an der Schaltung dem Stromer-Händler! Arbeiten, die nicht sachgerecht ausgeführt werden, gefährden die Betriebssicherheit des S-Pedelecs!

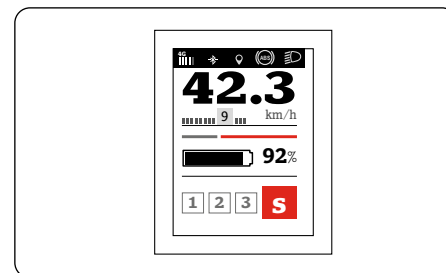
Sollte Gänge ausnahmsweise nicht sauber schalten, fahren Sie möglichst nicht weiter. Geben Sie Ihr ST5 Pinion erst zu einer Überprüfung zum Händler.

i Sie haben die Möglichkeit, für das Getriebe die Garantie auf drei Jahre zu verlängern. Die Garantiebestimmungen von Pinion finden Sie unter <https://pinion.eu/garantieerweiterung-info/> oder via QR-Code.

Scan:



Ganganzeige

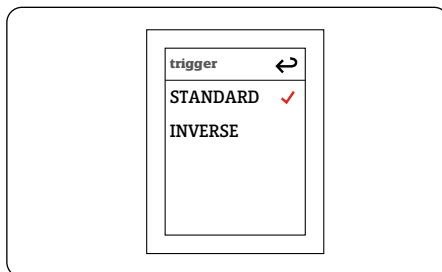
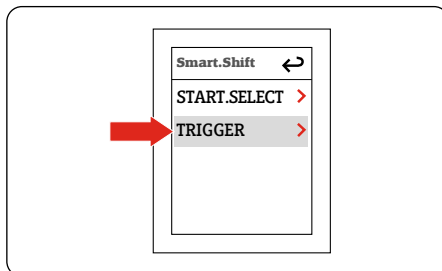
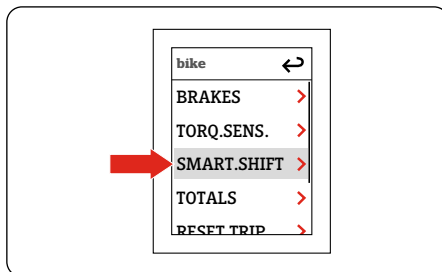
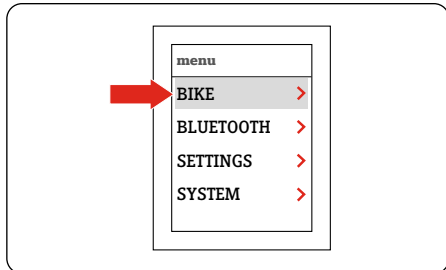
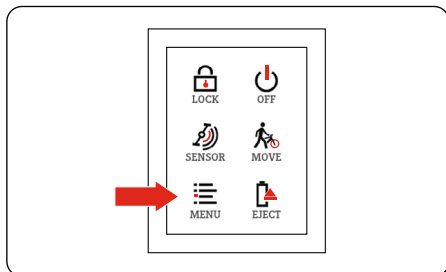


Das Piniongetriebe besitzt 9 Gänge. Die Fahrmodus-Anzeige zeigt Ihnen, welcher Gang gerade

eingelegt ist.

Trigger Einstellung

Die Zuordnung der Schalthebel ist frei wählbar.
Wählen Sie in der Shortcut-Anzeige:

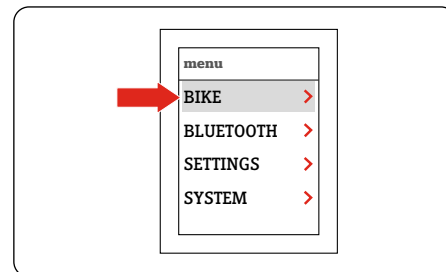
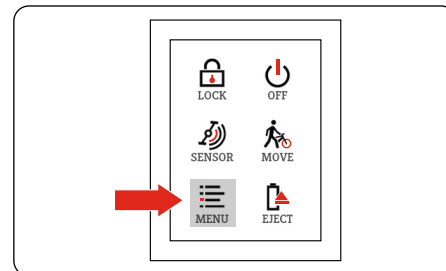


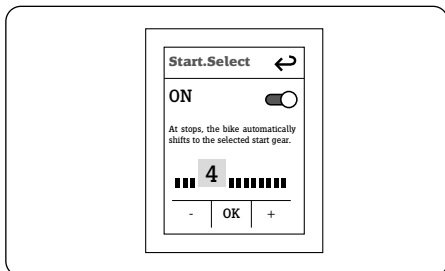
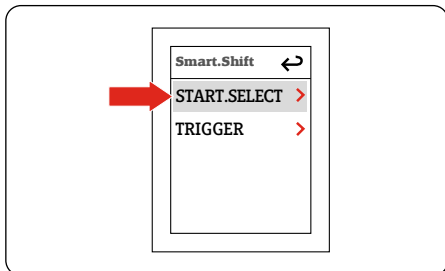
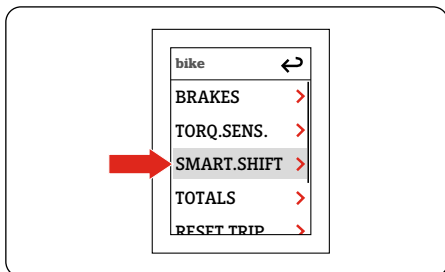
Standard: Der vordere Schalthebel schaltet hoch.
Der hintere Schalthebel schaltet runter.

Inverse: Der vordere Schalthebel schaltet runter.
Der hintere Schalthebel schaltet hoch.

Einstellung des Gangs zum Anfahren

Für das Anfahren nach einem Stillstand schaltet das ST5 Pinion automatisch in den Gang 4.
In den Einstellungen können Sie den Gang selbst festlegen. Wählen Sie in der Shortcut-Anzeige:





Automatischer Gang zum Anfahren ein- oder ausschalten: „ON/OFF“.

Gang mit „+/-“ verändern.
Einstellung mit „OK“ speichern.

! Das Antriebssystem und der Akku werden stärker belastet, wenn Sie in einem hohen Gang losfahren. Wählen Sie besser einen niedrigen Gang als Start-Gang.

Unterstützungsstufen

Über das Bedienelement am Lenker können Sie mit Drücken der Tasten „+“ und „-“ zwischen den folgenden Unterstützungsmodi wechseln:
Fahradmodus: Der Motor ist ausgeschaltet.

Unterstützungsmodus 1: Geringe Motorunterstützung optimiert für hohe Reichweiten.

Unterstützungsmodus 2: Mittlere Motorunterstützung – diesen Unterstützungsmodus können Sie über die Stromer App feintunen.

Unterstützungsmodus 3: Hohe Motorunterstützung für maximale Geschwindigkeit.

Unterstützungsmodus S : Sehr hohe Motorunterstützung für kurzzeitige maximale Unterstützung.

Stromer Sound

Ihr Stromer ST5 Pinion ist mit einem integrierten Lautsprecher (4 Ohm) ausgestattet.

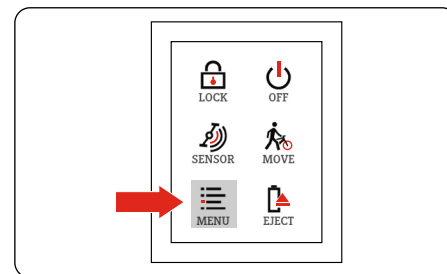
Beim Ein- und Ausschalten und wenn Ihr Akku einen Ladezustand von 100% erreicht, erklingt ein akustisches Signal.

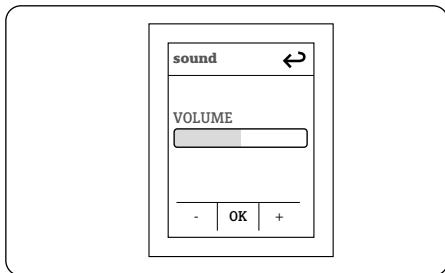
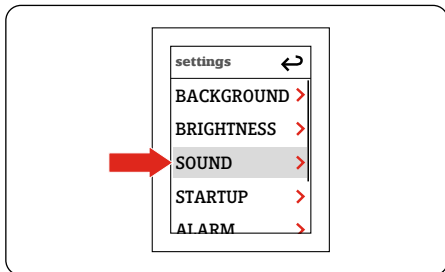
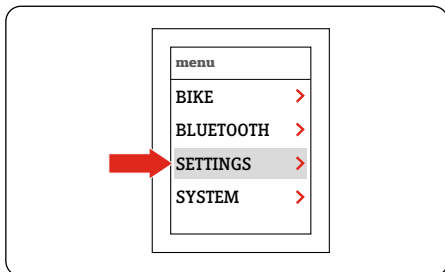
Stromer Sound Einstellung

Sie können im Menü des Stromer Bike-Displays den Stromer Sound ein- oder ausschalten und auch die Lautstärke der akustischen Signale regulieren.

Wählen Sie im Menü Einstellungen / Sound und klicken Sie auf + oder – um das Volumen einzustellen oder um es auf 0 zu setzen, respektive auszuschalten.

Speichern Sie die Einstellung mit „OK“.





Reinigung

Reinigen Sie Ihr S-Pedelec nur, wenn die elektronischen Komponenten, z.B. Akku-Box oder Ladebuchse, vollständig montiert, verschlossen und eingesteckt sind.

Anzugsdrehmomente ST5 Pinion

Bei Montage- und Wartungsarbeiten müssen beim ST5 Pinion teils abweichende Anzugsdrehmomente eingehalten werden. Lassen Sie auch Arbeiten die nicht das Smart.Shift betreffen immer von einer Fachwerkstatt durchführen.



Lassen Sie sämtliche Montage- und Reparaturarbeiten am Smart.Shift-Getriebe und an der Smart.Shift-Box von einer autorisierten Fachwerkstatt durchführen.

IMPRESSUM

myStromer AG
Freiburgstrasse 798
CH-3173 Oberwangen

Europa:
info@stromerbike.com

USA:
serviceusa@stromerbike.com

Verantwortlich für Vertrieb und Marketing der Bedienungsanleitung: inMotion mar.com
Rosensteinstr. 22, D-70191 Stuttgart
info@inmotionmar.com,
www.inmotionmar.com

Text: Veidt Anleitungen
Friedrich-Ebert-Strasse 32, D-65239 Hochheim
anleitungen@thomas-veidt.de

Abbildungen: © myStromer AG

© Vervielfältigung, Nachdruck und Übersetzung sowie jegliche wirtschaftliche Nutzung sind (auch auszugsweise, in gedruckter oder elektronischer Form) nur mit vorheriger schriftlicher Genehmigung zulässig.

ST5 Pinion DE Auflage 1.0
September 2023

Version 1.0
Artikel Nr. 404916
User Manual ST5 Pinion supp. sheet

myStromer AG

Freiburgstrasse 798 | CH-3173 Oberwangen | Switzerland
stromerbike.com | info@stromerbike.com

+STROMER-